

DYRØ OG MOEN AS ARKITEKTER FOR UNIVERSITETET I OSLO
KOORDINERINGSMØTE UIO/RIKSANTIKVAREN 07.12.2023

TØ05
Robert Colletts hus
Gnr.: 229 Bnr.: 0110 i Oslo kommune
UiO

Trapperom - heisfronter
Tilpasning av heisfronter ved oppgradering av heis



Dagens heisfront i 1. etasje



Dagens heisfront i 2. etasje



Vestibylen i 1. etasje slik den framstår i dag.

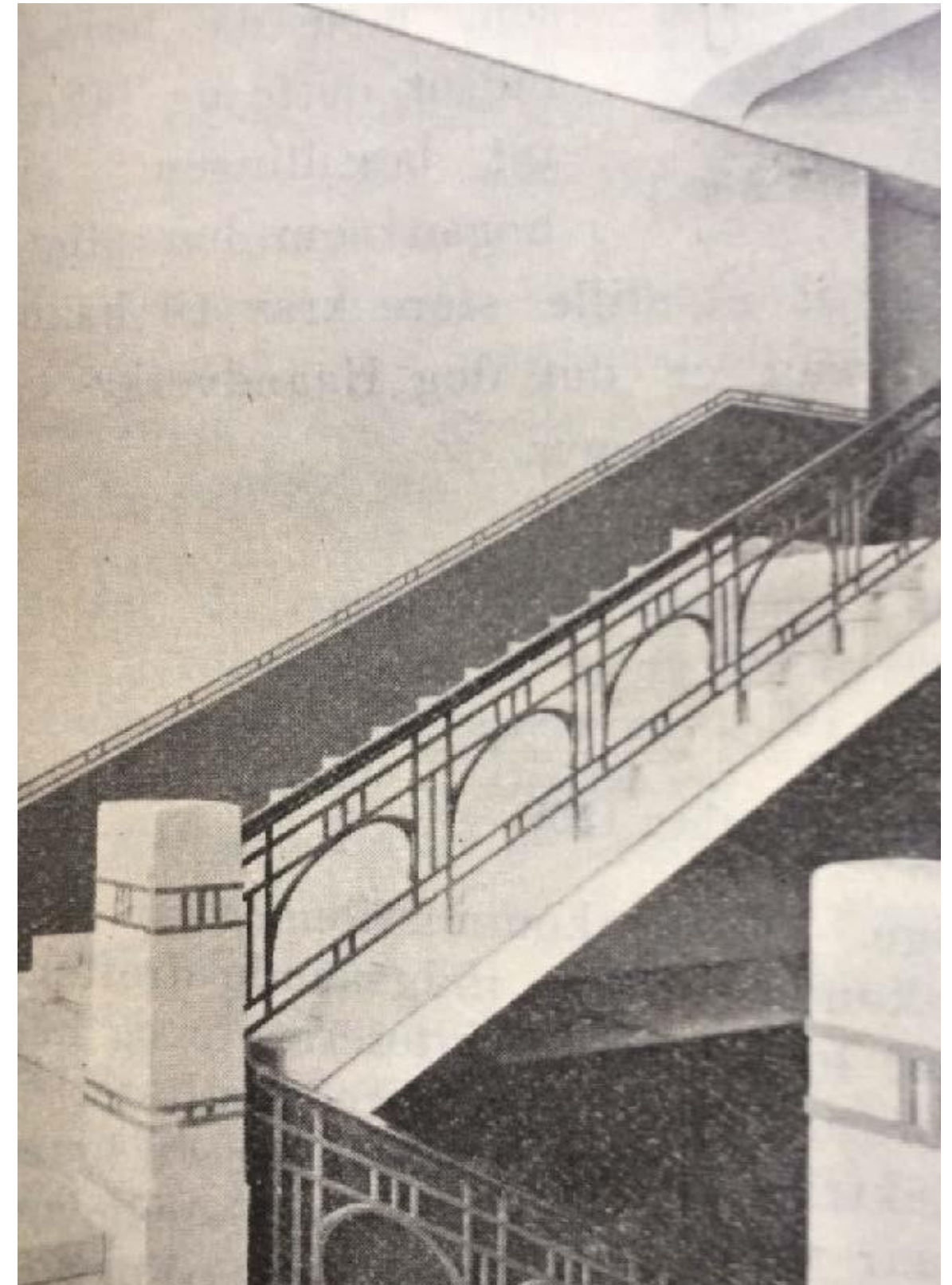
For å oppnå et driftsmessig mer stabilt heisanlegg, ønsker man å skifte ut heisen i Robert Colletts hus. Den nye heisen vil bli noe mindre enn dagens, samtidig som den ivaretar krav i Byggeteknisk forskrift om innvendig størrelse på heisstol.

I de to fredede etasjene som berøres av tiltaket, vil i tillegg heisfrontene skiftes ut, betjeningspanel til heisen flyttes og høyden og bredden på nisjene heisfrontene står i tilbakeføres til sin opprinnelige størrelse og utførelse. Dette innebærer at høyden til nisjen senkes til samme nivå som andre utsparinger og åpninger i hovedtrapperommet og gjøres smalere på begge sider ved at veggen utvides inn mot utsparingen heisen står i. Dette dokumentet vil redegjøre for hvordan dette kan utføres, samtidig som det arkitektoniske uttrykket til trapperommet i 1. og 2. etasje bevarer, i tråd med fredningen.

BESKRIVELSE AV DAGENS SITUASJON

Den aktuelle heisen er plassert i en nisje i det nordlige trapperommet i Robert Colletts hus med tilkomst til både vestibylen i 1. etasje og hovedtrappereposet i 2. etasje. Dagens heisfronter er utformet med høye hengslede ståldører i en avdempet grågrønn farge som avviker fra veggfargene i rommet for øvrig. I forbindelse med installeringen av heisen på 1960-tallet, ble nisjen heisen står i utvidet både i høyde og bredde. Nisjen forholder seg således ikke til den horisontale linjen i rommet som dannes av overkanten til de øvrige nisjene og døråpningene, overkanten av innfelte glassmontre og den øvre gullborden på veggene. Bredden på nisjen avviker også fra tilsvarende nisje på motsatt side av rommet.

Videre framstår betjeningspanelene til heisen utdaterte, overdimensjonerte og i overkant fremtredende gjennom sin plassering. Betjeningshøyden tilfredsstiller heller ikke krav i Byggeteknisk forskrift om universell utforming.



Bildet fra Teknisk ukeblad fra 1910 som viser trapperommets opprinnelige utforming.

HISTORIKK

Robert Colletts hus er en del av det helhetlige museumsanlegget på Tøyen som ble tegnet av Holger Sinding-Larsen og oppført på begynnelsen av 1900-tallet. Sammen med Geologisk- og Botanisk museum fremstår disse som et enhetlig anlegg med høy arkitektonisk kvalitet med stilelementer hentet både fra Jugend og Barokk. Da museene ble oppført, var de svært moderne for sin tid, med søyler, dragere og dekker i bærende betong. Dette gjorde det mulig å etablere store, luftige og fleksible utstillingsarealer.

Sent på 60-tallet og tidlig på 70-tallet ble det gjennomført flere, større endringer på bygningen, der vinduer ble gjenmurt eller blendet med skiferplater, det ble etablert en rampe i bygningen, lavere tekniske himlinger ble etablert, samt at tidligere åpninger mellom mesaniner i 2. og 3. etasje ble tettet.

I 2016, da Forvaltningsplanen for Robert Colletts hus ble skrevet, var veggene i vestibylen og i det nordlige trapperoommet dekket med malt glassfiberstrie fra 1970-tallet. I 2017 ble rommet tilbakeført til slik man antar rommet framstod tidlig på 1900-tallet (1903-1010), med en avdempet grønn veggfarge og en enkel dekor i form av påmalt brystning med løpende border/ strekdekor i briljant med kromgul undermaling, malt uten bruk av sjablon. Videre ble den mørke trespilehimlingen fra 1970-tallet revet, og akustikken utbedret med akustisk puss i himlingene og under trappeløpene.

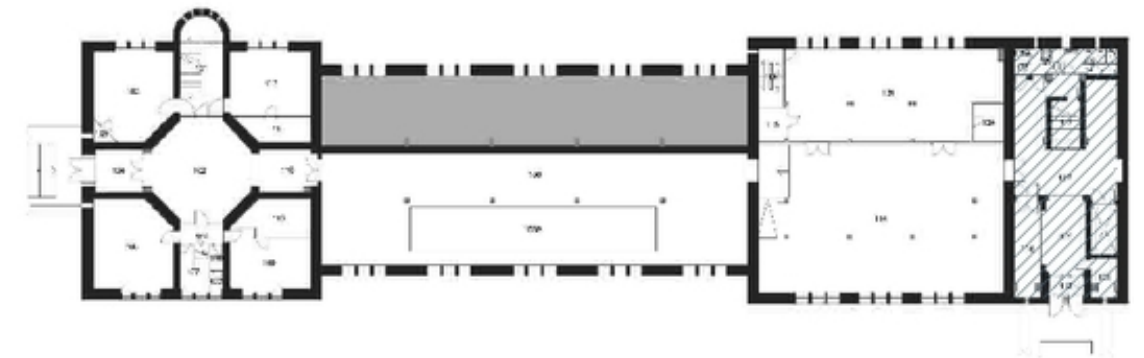
VERNESTATUS

Robert Colletts hus er fredet i medhold av Kulturminneloven § 22a.

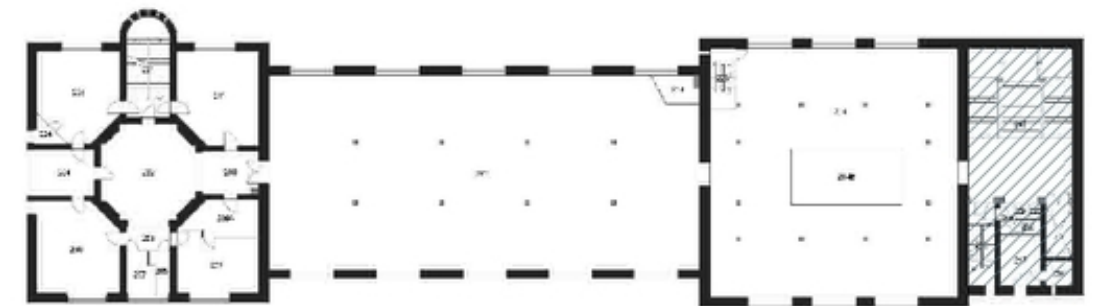
Omfanget av fredningen er sitert fra Fredningsforskriften (Forskrift om fredning av Statens kulturhistoriske eiendommer, kapittel 9 Fredete eiendommer i landsverneplan for Kunnskapsdepartementet):

"Fredningen omfatter bygningens eksteriør og deler av interiøret i 1. og 2. etasje. Fredningen av eksteriør og interiør inkluderer hovedelementer som konstruksjon, fasadekomposisjon, planløsning, materialbruk, overflatebehandling og bygningsdeler som vinduer, dører, gerikter, listverk og detaljer som skilt og dekor m.v. Fast inventar som skap, ovner m.v. er fredet som del av interiøret."

Omfanget av interiørfredningen er markert på plantegninger. Disse er også hentet fra fredningsforskriften.



Skravur viser fredet interiør i 1. etasje



Skravur viser fredet interiør i 2. etasje

For å tilpasse heisfronten til en ny heis som er mindre i bredde og høyde, foreslår vi følgende tiltak:

- Da den nye heisen leveres med en lavere kupe, utføres heisfrontene med en 2,0 meter høy dør med et tettfelt i overkant i samme materialitet og farge som heisdørene. Tettfeltet over døren tar opp avstanden mellom overkant av den nye heisdøren og underkant av nisjen heisen står i. Det vurderes at en heisfront som går helt opp til underkant av nisjen, selv med et tettfelt i overkant, bidrar til at nisjen framstår visuelt mer homogen, neddempet og mindre fragmentert ved at heisfronten fyller hele nisjen.

- Nisjene tilbakeføres til det som antas å være deres opprinnelige størrelse og utførelsene. Underkant av nisjene heisdørene i 1. og 2. etasje står i, senkes slik at de forholder seg til den gjennomgående horisontale linjen som dannes i hver av etasjene av overkanten av øvrige nisjer, dørutsparinger og innfelte glassmontre, samt den øvre gullbården på veggene (Trapperommets referanse høyde). Videre gjøres nisjen smalere ved at veggene utvides inn mot utsparingen heisen står i på begge sider. De nye veggpartiene mures, pusses i samme farge som eksisterende vegger og dekorerer som øvrige vegger med en brystning med sokkel i rød granitt, rødt horisontalt bånd og en bård av gull.

- Heisdørene og tettfelt i overkant pulverlakkeres i den samme fargen som veggene i trapperommet for øvrig, NCS S 2005-G80Y i en matt utførelse, glansgrad 20.

- Betjeningsknapp for heis må senkes for å tilfredsstille krav i Byggeteknisk forskrift om universell utforming. Vi foreslår at denne også blir plassert på motstående vegg, slik at den fremstår mindre fremtredende samtidig som den, særlig for 1. etasje, ikke står like utsatt til.

- Da heisen står i en om lag 500mm dyp nisje i et rom med kun punktvis takhengt punktbelysning, oppfattes heisfrontene som dårlig belyst. For å bedre heisfrontenes synlighet, foreslås det en langsgående LED-stripe inntrukket i underkant av den senkede nisjen.



Den nye heisen blir mindre i både bredde, lengde og høyde enn dagens heis. Bilde av nåværende heisfront.



Betjeningsknappen må senkes i forhold til dagens heis for å tilfredsstille krav til universell utforming.



I dag forholder ikke heisens nisje seg til den gjennomgående horisontale linjen skapt av de øvrige nisjene, veggåpningene mot trapperommet, de innfelte glassmontrene og den øvre gullbården. Bilde av nåværende situasjon.

Følgende tiltak foreslås i 1. etasje:

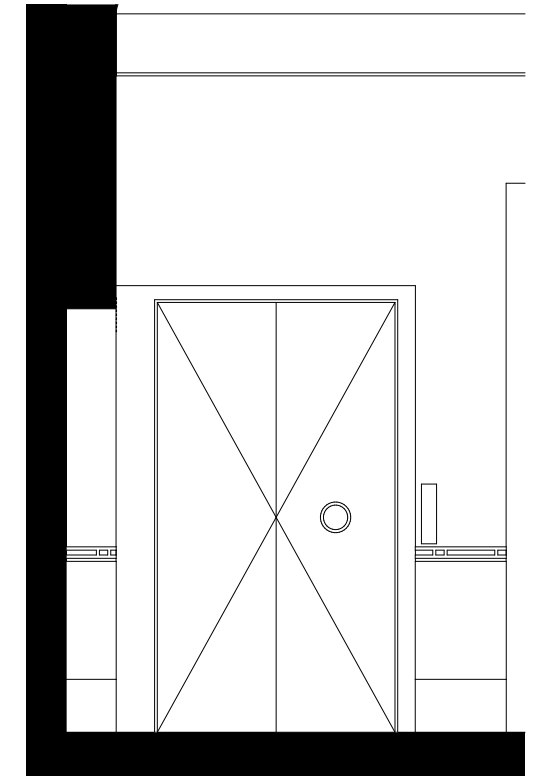
- Ny, moderne og lavere heisfront monteres i samme utsparing som eksisterende front. Differansen i bredde mellom eksisterende og ny heis, tas opp med tilsvarende bredere karmer både på sidene og i overkant.
- Den nye heisfronten utføres med 2,0 meter høye dører med et tett blindfelt i overkant, slik at heisfronten, til tross for lavere dører, fyller hele nisjen.
- Frontene pulverlakkteres i samme farge som omkringliggende vegger, i matt utførelse i glansgrad 20.
- Overkanten av nisjen heisen står i senkes til det som antas å være den originale høyden før heisen ble installert, slik at den korresponderer med øvrige nisjer og dørutsparinger i trapperommet.
- Det foreslås å senke nisjen i overkant med en lettkonstuksjon i stålstendere med pussede gipsplater. Ny overflate pusses med kalkbasert mørtel med tilsvarende struktur og sammensetning som de ekisterende veggene, før den males med linoljemaling.
- Sidevangene i nisjen tilbakeføres til sin originale bredde og utførelse ved at veggene på hver side utvides inn mot utsparingen heisen står i. De nye påforingsveggene mures og pusses med kalkbasert mørtel med tilsvarende struktur og sammensetning som de ekisterende veggene, før den males med linoljemaling. Videre den dekorerte brystningen med samme utførelse, farger og materialitet og sokkelstein i rød granitt suppleres. Ved å tilbakeføre nisjen til sin opprinnelige størrelse reetableres symmetrien i trapperommet.
- Dagens betjeningspanel fjernes og eventuelle skader på veggen repareres.
- Ny, mindre og moderne betjeningspanel til heisen monteres på tilstøtende vegg iht. krav om universell utforming. Betjeningspanel monteres utenpåliggende for enklere tilbakeføring av overflaten ved eventuelle senere endringer. Kabler fram til betjeningspanel slisses inn i veggen og pusses så opprinnelig overflate beholdes.
- For å bedre synligheten til heisfronten, foreslås det å felle inn en langsgående LED-stripe i underkant av nisjens smyg. Heisen foreslås også skiltet med tilsvarende skilt som ellers brukt i bygningen.



Bildene viser nisjer og utsparinger i 1. etasje sett fra trappereposet og at eksisterende heisnisje avviker fra øvrige nisjer og utsparinger i det strengt symmetriske trapperommet.



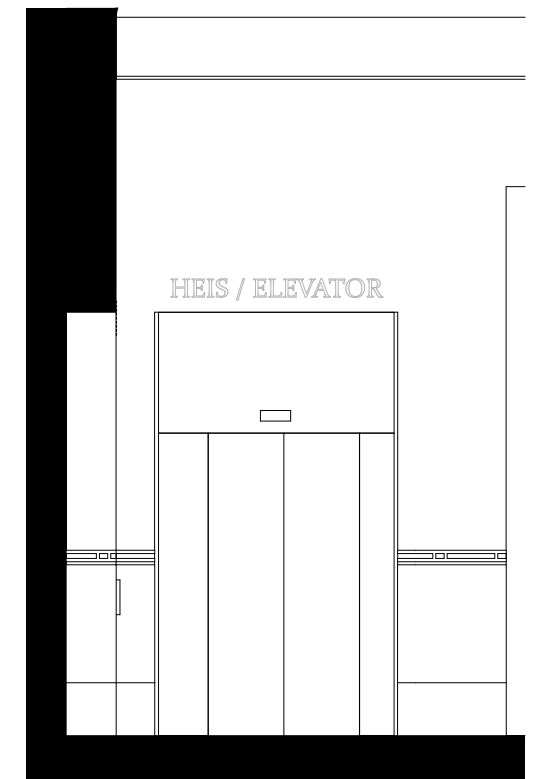
Dagens situasjon med heisfront med høye hengslede dører.



Oppriss som viser dagens situasjon med høye heisfronter, utvidet nisje og for høyt betjeningspanel



Foreslått løsning med ny heisfront med lavere dører med blindfelt over, tilbakeført nisje, flyttet betjeningspanel, ny innfelt belysning og skilting



Oppriss som viser ny heisfront, tilbakeført nisje og skilting

Heisfront og betjeningsknapp i 2. etasje

Følgende tiltak foreslås i 2. etasje:

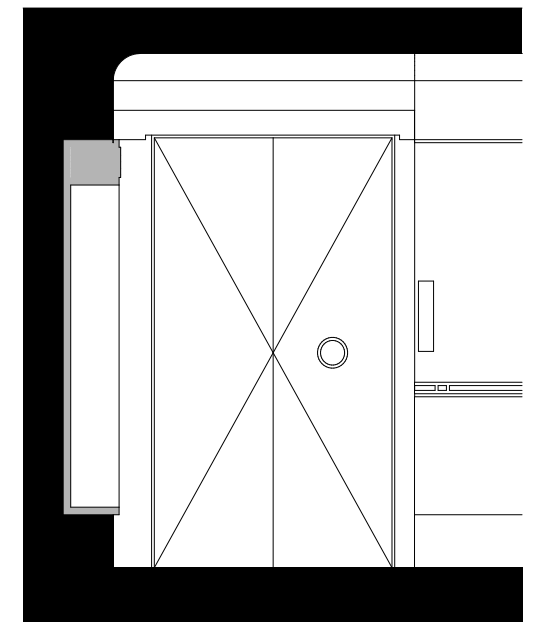
- Ny, moderne og lavere heisfront monteres i samme utsparing som eksisterende front. Differansen i bredde mellom eksisterende og ny heis, tas opp med tilsvarende bredere karmen både på sidene og i overkant.
- Den nye heisfronten utføres med 2,0 meter høye dører med et tett blindfelt i overkant, slik at heisfronten, til tross for lavere dører, fyller hele nisjens høyde.
- Frontene pulverlakeres i samme farge som omkringliggende vegger, i matt utførelse i glansgrad 20.
- Overkanten av nisjen heisen står i senkes til det som antas å være den originale høyden før heisen ble installert, slik at den korresponderer med øvrige nisjer, innfelte glassmontre og dørutsparinger i trapperommet.
- Det foreslås å senke nisjen i overkant med en lettkonstuksjon i stålstendere med pussede gipsplater. Ny overflate pusses med kalkbasert mørtel med tilsvarende struktur og sammensetning som de ekisterende veggene, før den males med linoljemaling.
- Sidevangene i nisjen tilbakeføres til sin originale bredde og utførelse ved at veggene på hver side utvides inn mot utsparingen heisen står i. De nye påforingsveggene mures og pusses med kalkbasert mørtel med tilsvarende struktur og sammensetning som de ekisterende veggene, før den males med linoljemaling. Videre den dekorerte brystningen med samme utførelse, farger og materialitet og sokkelstein i rød granitt suppleres. Ved å tilbakeføre nisjen til sin opprinnelige størrelse reetableres symmetrien i trapperommet.
- Dagens betjeningspanel fjernes og eventuelle skader på veggen repareres.
- Ny, mindre og moderne betjeningspanel til heisen monteres på tilstøtende vegg iht. krav om universell utforming. Betjeningspanel monteres utenpåliggende for enklere tilbakeføring av overflaten ved eventuelle senere endringer. Kabler fram til betjeningspanel slisses inn i veggen og pusses så opprinnelig overflate beholdes.
- For å bedre synligheten til heisfronten, foreslås det å felle inn en langsgående LED-stripe i underkant av nisjens smyg.



Bildene viser nisjer, utsparinger og innfelte glassmontre i hovedtrapperapset i 2. etasje og at eksisterende heisnische avviker fra øvrige nisjer, utsparinger og innfelte glassmontre i det strengt symmetriske trapperommet.



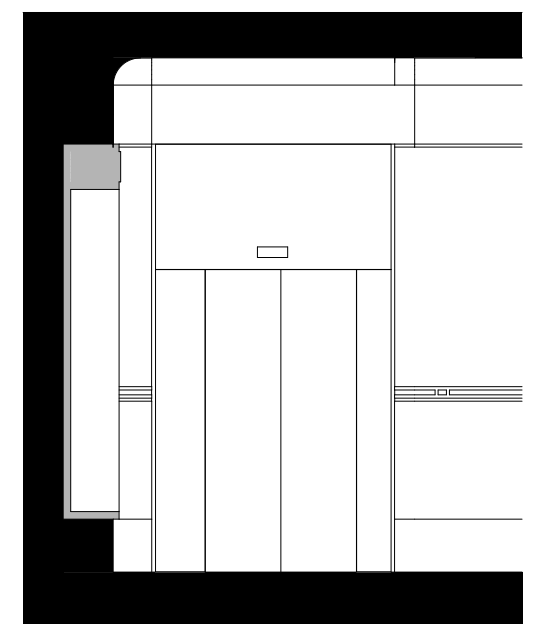
Dagens situasjon med heisfront med høye hengslede dører.



Oppriss som viser dagens situasjon med høye heisfronter, utvidet nisje og for høyt betjeningspanel



Foreslått løsning med ny heisfront med lavere dører med blindfelt over, tilbakeført nisje, flyttet betjeningspanel og ny innfelt belysning.



Oppriss som viser ny heisfront og tilbakeført nisje

Basert på vår faglige vurdering lagt fram i denne presentasjonen anbefaler vi følgende vedtak:

- Det monteres nye og moderne heisfronter i samme farge som de omkringliggende veggene med 2,0 meter høye dører og tett blindfelt over. Heisfrontene og blindfelt leveres pulverlakkert med en matt overflate i glansgrad 20.
- Den totale høyden på heisfrontene senkes, slik at nisjene heisene står i, også kan senkes til det som antas å være den originale høyden, tilsvarende referansehøyden i trapperommet.
- Nisjene tilbakeføres til sin opprinnelige bredde ved at veggene på hver side utvides inn mot utsparingen heisen står i. De nye veggene viderefører uttrykket på de eksisterende veggene med en malt pusset overflate med en dokorert brystning og sokkel i rød granitt.
- Dagens betjeningspanel fjernes og et moderne panel monteres på tilstøtende vegg iht. gjeldende krav og regler for universell utforming.
- En langsgående LED-stripe felles inn i den senkede nisjen over heisdøren for å bedre synligheten til heisfronten.
- Eventuelle tiltak for å sikre tilstrekkelig luminanskontrast og synlighet mellom heisfronter og omkringliggende vegger iht. forskriftskrav om universell utforming må vurderes nærmere i detaljprosjekteringen.